

Karis västra tätort  
Naturinventering 2013



**Silvestris naturinventering ab**  
Esko Vuorinen, Lotta Lindholm, Petra Nyqvist  
23.4.2014

## Sisältö

1.	Innehållet.....	3
2.	Naturinventeringens innehåll.....	3
3.	Material och inventeringsmetoder.....	3
4.	Inventeringsområdet .....	6
5.	Beskrivningar av delområden.....	7
6.	Resultat.....	51
6.1.	Flora och fauna.....	51
6.2.	Naturtyper .....	53
6.3.	Ekologiska förbindelser.....	54
7.	Källor.....	55

### Bilagor:

Bilaga 1: Kärlväxter

Karta 1: Delområden, nordöst

Karta 2: Delområden, sydväst

*Pärmbild: Nattljus är ursprungligen från Nordamerika och trivs vid järnvägar.  
(PN)*

Inventeringen utfördes av:  
Silvestris naturinventering ab  
Henriksgatan 4  
10300 Karis  
gsm 050 538 0386/Esko Vuorinen  
esko.vuorinen@silvestris.fi

## 1. Innehållet

Syftet med denna naturinventering är att undersöka möjligheter till byggande i Karis västra tätort i Raseborgs stad samt dess inverkan på naturen.

Inveteringsområdet omfattar 318 hektar.

Uppdragsgivaren är Raseborgs stad. Rapporten gjordes av naturinventerare (SYE) Esko Vuorinen/Silvestris naturinventering ab, miljöplanerare Petra Nyqvist (studerande) samt naturinventerare (SYE) Lotta Lindholm (Firma Lotta Lindholm).

## 2. Naturinventeringens innehåll

För delgeneralplanen gällande Karis västra tätort (planprojekt 7700) utfördes en naturinventering som innefattar en biotop- och växtinventering. Under fältarbetet observerades också övriga arter som t.ex. fåglar.

Samtidigt bedömdes även förekomstmöjligheterna av s.k. direktivarter, dvs. arter omnämnda i habitatdirektivets bilaga IV. Av dessa arter fästes uppmärksamheten vid flygekorre, utter, åkergroda och asknätfjäril samt fladdermusarter.

## 3. Material och inventeringsmetoder

Planeringsområdet Karis västra tätort hör till generalplanen i Karis centrum förutom det västligaste hörnet. Den östra delen (Läpp-Bäljars) är ett detaljplanerat område.

Inventeringsområdet gränsar i norr till områden som har inventerats tidigare. (Vuorinen 2007, Nyqvist & Vuorinen 2011, Vuorinen, Lindholm & Nyqvist 2013).

I Bäljars finns ett litet område som redan har inventerats (Vuorinen 2010). Därtill har ett källpåverkat kärrområde i områdets västra del inventerats i en naturinventering av Karis stad år 1992 (Kurtto 1992).

### Förstudie av kartmaterialet

Före fältarbetet gjordes en förstudie av förhandsmaterialet, kartorna och flygbilderna. På basen av dessa gjordes en preliminär avvägning av delområden. Delområdena delades upp i olika klasser:

Klass 1. Objekt som kräver noggrann inventering (kärnmarker i naturtillstånd, äldre skogar och skogar nära naturtillstånd; småvatten som källor, bäckar och rännilar; potentiella kulturbiotoper dvs. naturängar, torrängar och hagmarker).

Klass 2. Objekt där det räcker med snabbare översiktsinventering i fält (runderatmarker, avverkningsytor, jämnåriga enhetliga plantskogar osv.)

Klass 3. Objekt som huvudsakligen inte inventeras (bebyggda områden, vägar, gårdar, odlingsmarker osv.)

### **Fältarbeten**

Fältarbetet gjordes mellan 4.6.–1.11.2013. Alla delområden granskades till fots. Livsmiljöerna observerades. Befintliga kärlväxter antecknades. Delområdenas gränser och viktiga förekomster dokumenterades med hjälp av GPS-navigatorn (Garmin 60 CSx).

### **Skyddet av arter och naturtyper**

I inventeringen noterades värdefulla arter och naturtyper, som är viktiga för naturens mångfald, enligt följande nationella lagstiftning, EU-lagstiftning och direktiv:

- naturtyper skyddade enligt naturvårdslagen (NvL) 29 §
- hotade arter skyddade enligt naturvårdslagen (NvL) 46 §
- särskilt skyddskrävande hotade arter skyddade enligt naturvårdslagen (NvL) 47 §
- naturtyper skyddade enligt skogslagen (SkogsL) 10 §
- vattennatur skyddad enligt vattenlagen (VattenL) 2:a kap. 11 §
- arter skyddade enligt naturdirektivets bilagor II och IV

Naturtypernas hotklass är definierad enligt Suomen luontotyyppien uhanalaisuus (Raunio m.fl. 2008).

Vid definieringen av arternas hotklass har den nyaste hotbedömningen använts (Rassi m.fl. 2010).

Därtill är lokalt utrotningshotade arter noterade (Rassi m.fl. 2001 & Rassi m.fl. 2010).

## Värdesättning av delområden

Värdesättningens kategorier:

- |   |   |
|---|---|
| 5 | Nationellt värdefull. Förekomst av unik art eller en nationellt viktig förekomst av en mycket hotad art. Etablerade skyddsområden. Kräver oftast inrättande av ett naturskyddsområde.   |
| 4 | Regionalt värdefull. En i Nyland speciell eller unik livsmiljö eller en viktig, livskraftig förekomst av hotad art. Det krävs vanligtvis ett naturskyddsområde för att bevara naturvärdena.   |
| 3 | Lokalt speciellt värdefull. Ett område med särskilda naturvärden värt att bevara, förekomst av hotad eller sällsynt art, artrikedom, speciellt bra naturtillstånd av en representativ biotop. Naturvärdens bevarande förutsätter ofta begränsningar för markanvändning. |
| 2 | Lokalt värdefull. Det finns en del naturvärden, som vanligtvis går att bevara med några eventuella begränsningar för områdets nyttjande.  |
| 1 | Lite naturvärden, vanlig, trivial natur. Områdets naturvärden kan även ha förstörts genom något ingrepp, och värdeklassen kan höjas efter att naturvärdena återuppstått inom rimlig tid (ca 40-60 år). Inga begränsningar för områdets nyttjande.                       |
| 0 | Inga naturvärden. Miljön förstörd.  |

## 4. Inventeringsområdet

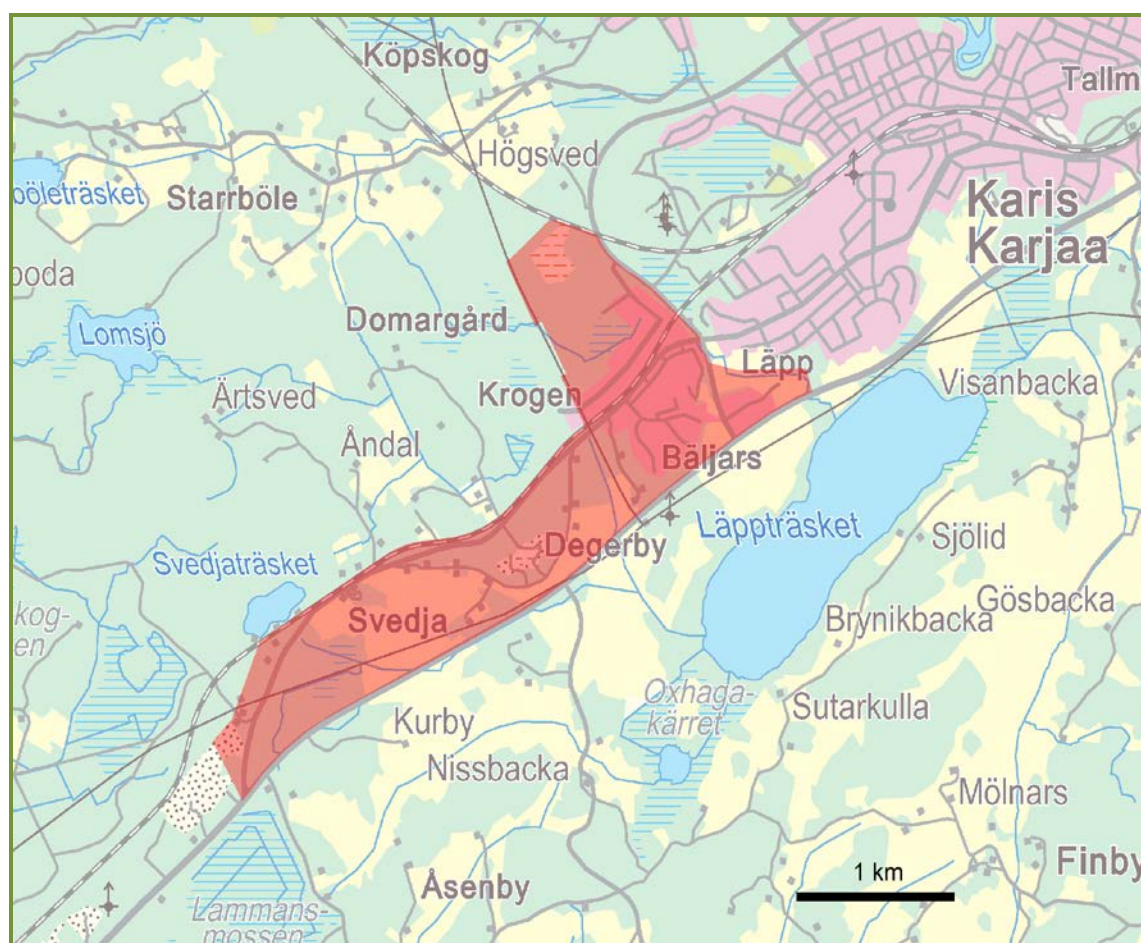
Inventeringsområdet ligger i Raseborg, väster och sydväst om Karis centrum. I områdets norra del finns Bäljars industriområde. De östra delarna av området består av en öppen åker som gränsar till Läpp. Resten av området innefattar tätorterna Bäljars, Degerby och Svedja, samt skogs- och odlingsmarker mellan järnvägen och Hangövägen.

Områdets areal är 318 ha.

Inventeringsområdet hör till den hemiboreala växtlighetszonen (1b, sydvästkusten).

Områdets berggrund består av sura bergarter, främst mikroklingranit (GTK 2010, 3.12.2012). Berg, sand och morän förekommer främst i områdets norra delar. I nordöst dominerar fin mo och gyttjig lera. I mitten av inventeringsområdet finns sandmarker och områden med gyttjig lera. Skogsmarkerna mot sydväst består huvudsakligen av starrtorv. (Paikkatietoikkuna 25.2.2014)

Grundvattenområdet i klass 1 som sträcker sig till planeringsområdet är 0160651 Ekerö och 0122001 A Karis. Klass 1 område 0160652 Forsby när området i norr (Paikkatietoikkuna, Pohjavesialueet 25.2.2014).



*Inventeringsområdet.* © Silvestris naturinventering ab/kartan innehåller Lantmäteriverkets material 2/2014

## 5. Beskrivningar av delområden

Numreringen av delområden syftar till bilagekartorna (1 och 2). Värdeklass 1 betyder trivial natur. Ifall områdets värde är 2 eller högre, har man tillagt motivering för klassificeringen samt rekommendationer för markanvändning och bevarande eller förbättring av naturvärdena.

### **Bebyggda områden**

84 ha

Till inventeringsområdet hör diverse bebyggda miljöer, bosättningsområden, gårdar, planer, industriområden och vägar. Växtligheten på bosättningsområden präglas av trädgårdsväxter och flera prydnadsträdsdrag förekommer på dessa områden. Längs vägar och järnvägar växer ställvis stora förekomster av skadliga lupiner.

Ibland är bebyggda miljöer öppna och soliga, vilket gynnar solexponerade miljöers arter.

Värde: 0-1



*Artsammansättningen på bebyggda områden är ofta mångsidigt men vanligt. Alsikeklöver frodas vid avfallstationen. (PN)*

### **Delområde 1 Moskog av blåbärstyp**

1,4 ha

Väster om avfallstationen växer en gallrad moskog av blåbärstyp med tall och gran som dominerande träd. Trädbeståndet är ca 30-50 år gammalt. Fältsiktets arter består av ekorrbär, stenbär, linnea, örnbräken, liljekonvalj, skogsstjärna och ängskovall. Mellan skogen och sandvägen finns en frodig pöl med andmat.

Värde: 1



*Vårdad ekonomiskog på delområdet 1. (PN)*

### **Delområde 2 Tallmo på bergsknallar**

1,5 ha

Talldominerad moskog med bergsknallar och stenar. Tallarna är delvis gamla, därtill finns det torrakor. Utöver tallar förekommer det gran, björk och en samt ung rönn i underskiktet. På de kargaste knallarna växer det huvudsakligen krustätel och fårsvingel samt typiska moväxter som ris och ängskovall.

Värde: 2

Motiveringar: Naturskogens drag.

Rekommendationer: Kan lämnas i naturligt tillstånd, torrakorna sparas.





*Tallar i olika åldrar och torrakor på bergsknallar i delområdet 2. (PN)*

### **Delområde 3 Kraftlinje**

1,5 ha

Förutom enbuskar och sly är gatan under ellinjen trädlös. I fältsiktet dominerar örnbräken. Ställvis förekommer det sumpiga fläckar med tuvull.

Värde: 1

### **Delområde 4 Blandskog och småkärr**

2,6 ha

Kring hörnet av avfallsstationen förekommer tätvuxen, barrträdsdominerad blandskog och fuktiga småkärr. På kärren växer bland annat klibbal, gran, björk och i fältsiktet majbräken och skogsbräken. Blandbeståndet är avverkat vid kanterna.

Värde: 2

Motiveringar: Kärren representerar den starkt hotade naturtypen ormbunskkärr (EN).

Rekommendationer: De kärraktiga delarna lämnas orörda.



*En del av skogen kring kärren är röjd. Delområdet 4. (PN)*

### **Delområde 5 Ett stup**

0,51 ha

Talldominerat stup mot sydväst. I den soliga sluttningen växer rikligt med tjärblomster.

Värde: 1

### **Delområde 6 Trädbevuxen dikesdäld**

0,61 ha

Ett fuktigt dikesområde som kantas av blandbestånd – björkar, klibbar, unga granar och sly. Tuvtätel, hallon, starrar, kaveldun, veketåg och skogssäv dominerar i däliden. Vid kanterna förekommer skogsfräken och skogskovall.

Värde: 1

### **Delområde 7 Tallmo med avverkingar**

25 ha

Avverknings- och gallringsytor i olika faser på tallmo. De tätaste bestånden finns i de norra delarna, där det växer gallrade tallar i 40-50 års ålder samt vanliga moväxter. Sänkorna är försumpade med bland annat veketag och tuvull.

Värde: 1

### **Delområde 8 Hälleberg och skogsmark**

1,2 ha

Skogsmark mellan vägarna, även en bergsknall. På området finns gallrade tallar, enar och björksly.

Värde: 1

### **Delområde 9 Ruderatmark och -ängar**

2,0 ha

Ruderatmark och -ängar vid industriområden. Artsammansättningen är anspråkslös, främst brunrör, lupin och vanliga högörtängsväxter. På nordöstra sidan finns en tätbevuxen snårskog med kläna unga björkar, aspar, tallar och granar.

Värde: 1

### **Delområde 10 Tallremsa**

0,66 ha

Vid fältet växer unga tallar tätt. Tallarna är delvis avverkade.

Värde: 1

### **Delområde 11 Tätt tallbestånd**

3,5 ha

Tätväxande, jämnårig, ca 40-årig tallskog vid industriområde. Marken är något fuktig.

Värde: 1

### **Delområde 12 Tallbestånd**

0,74 ha

Ett tallbestånd vid industriområden på sandig mo med risvegetation och triviala arter.

Värde: 1

### **Delområde 13      Järnvägsren**

1,1 ha

Mellan industriområdet och banan finns sandig mo med unga tallar och granar samt björksly. Vegetationen består av vanliga järnvägsrenväxter.

Arvo: 1

### **Delområde 14      Järnvägsren**

7,4 ha

På den trädfattiga järnvägsvallen trivs bland annat björk-och tallsly, typisk renvegetation som renfana, risväxter och bergör. Vid järnvägsrenarna förekommer inkomlingar som lupin och nattljus.

Värde: 1

### **Delområde 15      Blandträdbestånd**

0,23 ha

Blandträdbestånd invid bosättningsområdet. Objektet är påverkat av trädgårdar och parker i närheten – bland träden växer parklind och hästkastanj.

Värde: 1

### **Delområde 16      Fuktig lund**

0,38 ha

Fuktig lundyta mellan de bebyggda områdena. Trädartsammansättningen är mångsidig, bland annat lönn, hägg, gran, björk, klibbal, tall, rönn och videväxter. Björkarna är delvis gamla. Tuvor av majbräken förekommer på fuktiga ställen. Därtill förekommer det lundväxter som vitsippa, kirskaal, hallon, älggräs och skogsfräken.

Värde: 1 (2)

Motiveringar: Mångsidig livsmiljö.

Rekommendationer: Slyröjning.



*Frodigt och artrikt grönområde (16). (PN)*

### **Delområde 17      Frodig skogsdunge**

0,49 ha

Frodig blanskog vid bosättning. En sandväg går genom området. Trädbeståndet är björk- och grandominerat och i varierande ålder. Som underliggare finns riklig sly, särskilt lönn och rönn. I buskskiktet växer det brakved, i fältskiktet blåbär och skogsfräken, och i diken hallon, grenrör och majbräken.

Värde: 1

### **Delområde 18      Landområde och blandträdbestånd**

0,60 ha

Blandträdbestånd invid vägen på lundmark. Träden består av björk, gran, lönn, asp och rönn och är i olika åldrar. Artsammansättningen är varierande, bland annat vitsippa, älggräs, majbräken, ekorrbar, skogslyst, kirskaal, häckvicker, blodrot och fyrkantig johannesört. Objektet är dikat. I sydvästra delen av området finns en liten parkeringsplats.

Värde: 1 (2)

Motiveringar: Artrik vegetation.

Rekommendationer: Slyröjning.



*Artrikt trädbestånd på delområdet 18. (PN)*

## **Delområde 19      Ruderatäng och parkträd**

0,36 ha

Obebyggt ruderatängsområde som i väst kantas av äldre parkträd vid cykelvägen. Ängen är delvis solexponerad och har en ganska mångsidig artsammansättning av vanliga ängsväxter som rölleka, gråfibbla, fyrkantig johannesört, hundfloka, teveronika, smörblomma, stjärndaggkäpa och ängssyra.

Parkträden vid vägen är massiva parkalmar och lönnar som fortplanter sig. Fjälltickor växer på somliga träd. Under träden förekommer blåsippor.

På södra sidan av området finns en gammal tomt med prydnadsträd.

Värde: 1 (2)

Motiveringar: Ängen är en potentiell livsmiljö för mer krävande ängsväxter och insekter.

Rekommendationer: Inga begränsningar för användning av området. Ängen kunde skötas med traditionell slätter.



*Pollinerare trivs på ruderatängar (19) i tätorten. (PN)*

## **Delområde 20      Lunddunge**

0,13 ha

Torr lund av typen vårärt-bergslok mellan gårdsområden. Vid vägen förekommer rikligt av liljekonvalj och en ovanligt omfattande vårärtsförekomst. Därtill växer det blåsippa, gullviva, kirskaål, bergslok och hundfloka samt olvon. Träden består av blandade arter. I buskskiktet förekommer enbuskar och nyponros. Häggmispel hör till de invasiva främmande arterna och anses vara skadlig.

Värde: 2

Motiveringar: Artsammansättningen är representativ och naturtypen hör till vårärt-bergsloktypens lundar. Trots av sin lilla yta har objektet en tät och värdefull förekomst av lundarter.

Rekommendationer: Området bevaras obebyggt. Häggmispel och sly kan röjas vid behov.

## **Delområde 21      Barrträddominerade skogsområden**

2,7 ha

Barrträdsdominerade vegetationsområden bland bebyggelse. Området är delvis bergigt. Trädbestånden har rekreations- och landskapsvärde för bostadsområdet.

Värde: 1

## **Delområde 22 Lundsnår**

0,23 ha

Tätbevuxet lundsnår vid bosättningsområden. Fältskiktet är högrötsdominerat. De huvudsakliga träarterna är björkar och kraftiga sälgar och andra videarter. Inslag av trädgårdsvegetation, bland annat planter av hästkastanj.

Värde: 1

## **Delområde 23 Lövträdsdominerad före detta odlingsmark**

2,4 ha

Före detta odlingsmark och trädgård med ca 40-årigt, planterat björkbestånd i norr. Syddelen är öppnare. Förutom björk förekommer det gråal, lönn, säl, rönn, alm, hägg, oxel samt planterade prydnadsträd som koreagran och pelarklibbal.

Fältskiktet består av ganska vanliga gräs och örter, bland annat nejlikrot, hundfloka, hallon, bockrot, rödven, vitmåra och skogslyst.

En härmsångare påträffades på området under inventeringen.

Värde: 1

## **Delområde 24 Åkrar och åkerängar**

7,5 ha

Åkrarna är inte i intensivbruk. På områdets södra sida finns en grupp av unga lövträd. I öst ligger vida ängar med bergrör och hundfloka. På ruderatängarna i väst förekommer i någon mån ängsväxter som rölleka, gulvial, silverfingerört, fyrkantig johannesört, rödven samt brunklöver som numera är en sällsynt art. De små förekomsterna av brunklöver finns i nordväst samt utanför inventeringsområdet, på samma äng mot norr.

Värde: 1 (2)

Motiveringar: Brunklöver, nära hotad och regionalt hotad (NT, RT).

Rekommendationer: Västra delen kunde bevaras och skötas som slåtteräng.





*Brunklövern* hör till arter som har blivit sällsynta efter att det traditionella jordbruket har förändrats. Blomman är brun med klargul topp. Delområdet 24. (PN)

## **Delområde 25      Lövträdsdominerad skogsholme**

0,06 ha

Den huvudsakliga trädarten på en liten skogsholme på åkern är ung björk. Träden växer i en svacka som är kantad av hundfloka. Skogsholmen finns främst utanför inventeringsområdet och endast sydkanterna när objektet på kartan.

Värde: 2

Motiveringar: Skogsholmar berikar åkermiljöer och erbjuder skydd för fåglar.

Rekommendationer: Skogsholmen bevaras och kan lämnas i naturtillstånd eller gallras.



*Skogsholme 25. (PN)*

## **Delområde 26      Lövträdsdominerad skogsholme**

0,05 ha

Tätbevuxen, lövträdsdominerad skogsholme i åkermiljö med unga björkar och vide. Vid kanterna förekommer närmast berggrör och hundfloka. Skogsholmen finns främst utanför inventeringsområdet och endast sydkanten när objektet på kartan.

Värde: 2

Motiveringar: Skogsholmar berikar åkermiljöer och erbjuder skydd för fåglar.

Rekommendationer: Skogsholmen bevaras och kan lämnas i naturtillstånd eller gallras.



*Åkrarna kring skogsholmen 26 är inte i aktivt bruk. (PN)*

### **Delområde 27      Lövträdsdominerad åkerkantskog**

0,75 ha

Ställvis tät, lövträdsdominerad skog vid åker. Trädbeståndet domine-  
ras av ung björk. Övriga trädarter är bland annat gråal, videväxter och  
gran. Vid åkerkanten växer frodig äng med hundfloka och vid vägre-  
nen åkerfräken, klöver, gulvial och lupin.

Värde: 1

### **Delområde 28      Ruderatängar och björkallé**

0,91 ha

Gräsmattor och ruderatängar vid bebyggda områden. På västra sidan  
finns frodiga, artfattiga ruderatängar med hundfloka, maskros, älggräs  
och duntrav. På området finns en björkallé som höjer landskapsvärden.  
På det öppna fältet finns deponeringsmassor.

Värde: 1



*Allén på området 28 har landskaps- och rekreationsvärde. (PN)*

## **Delområde 29      Lundskog och kraftledningsgata**

1,0 ha

Delområdet består av en frodig och mångsidig högörtslund och öppning under en ellinje. Träden är delvis gamla, särskilt björkarna och asparna är grova. Därtill förekommer det klibbal, lönn, sälg och glansvide. Mot öst blir träden mer anspråkslösa och området gränsar till ruderatmarker. Det växer en zon majbräken vid öppningen under ellinjen. Den övriga vegetationen består närmast av växter vid bördiga skogskanter, till exempel älggräs, nejlikrot, nässel, stinksyska och vit-sippa.

På området samt i björskogen invid påträffades en stor variation av sjungande fåglar i juni, till exempel näktergal, rödvingetrast, härm-sångare kältrast och svarthätta.

Värde: 2

Motiveringar: Högörtslund med rikt fågelliv.

Rekommendationer: Grova träd sparas



*Fåglarna trivs i lunden på delområdet 29. (PN)*

### **Delområde 30      Planterad björkskog**

1,4 ha

Planterad björkskog på ett område som gränsar till landsvägen. Björkarna är över 20-åriga. Fältskiktet domineras av lundmiljöernas högrörsväxter som skogslüst och älggräs. Därtill förekommer det ruderatväxter som duntrav och gräbo.

Värde: 1

### **Delområde 31 Öppning**

1,5 ha

En öppning med sandmark mellan skogskanten och bosättningsområden. Ruderatväxter som gråbo och duntrav samt några blandträd vid kanterna av området.

Värde: 1

### **Delområde 32 Bergsknallar**

1,1 ha

Bergsknallar vid bosättning. På hållarna växer det glest med tallar av olika ålder, unga björkar, enbuskar samt sly. På området finns även tallar med sköldbark och torrakor. Området kantas ställvis av granbestånd. Växtligheten är fattig på de kargaste delarna och består av krusätel, fårsvingel, ljung, bergssyra och tjärblomster. Rekreationsstigar går genom området.

Värde: 1

### **Delområde 33 Moskog av blåbärstyp**

0,65 ha

På norra sidan av ett bergigt område finns blandskog på blåbärsmo. Genom området går rekreationsstigar. Dominerande trädslag är 40-60-åriga granar och tallar, även björkar och rönnar finns det rikligt av. I buskskiktet förekommer enbuskar samt brakved. I fältskiktet växer förtutom blåbär skogsstjärna, örnbräken, ekorrhår och några ekplantor.

Värde: 1

### **Delområde 34 Blandskogremsa**

0,39 ha

Huvudsakliga trädarter på remsan vid vägen är ca 20-40-åriga tallar och björkar. Vanliga moväxter som ljung, örnbräken och enbuskar växer under träden.

Värde: 1

### **Delområde 35 Moskog och berg**

3,1 ha

Bergiga moskogsområden söderom en bosättning gränsar till landsvägen vid ett stup. Moskog i varierande åldersstruktur domineras av tall och gran. En del av tallarna är redan gamla, även torrakor förekommer. Fältskiktet består av vanlig risvegetation och väggmossa. Vid stupet med öppning mot söder finns torrängsfläckar bland enbuskage och blandskogsträd. På torrängsfläckarna växer det rikligt av smultron, tjärblomster, ärenpris, stensöta och rölleka.

Värde: 2

Motiveringar: Torrängsfläckar. Skogen har delvis naturskogsdrag.

Rekommendationer: Torrängar och gamla tallar bevaras.

### **Delområde 36            Sluttande moskog**

2,8 ha

Sluttande moskog av blåbärstyp med gran- och talldominans. I fältskiktet finns väggmossa, blåbär och örnbräken. Skogen växer runt gårdsområden.

Värde: 1

### **Delområde 37            Talldominerade bergsknallar**

1,3 ha

Talldominerade bergsknallar vid egnahemsområdet. I bottenskiktet förekommer väggmossa och risvegetation.

Värde: 1

### **Delområde 38            Björkbestånd och trädgårdar**

1,4 ha

Utanför egnahemsområdet finns en remsa med björkbestånd och trädgårdar på före detta odlingsmarker. Ställvis, särskilt i norra delen förekommer grova aspar och videbuskage. Vegetationen är öppnare mot söder. Växter på området är bland annat hallon, bergör, humleblomster, nejlikrot och älggräs.

Värde: 1 (2)

Motiveringar: Grova lövträd höjer på naturvärden.

Rekommendationer: Grova träd sparas.

### **Delområde 39            Blandskog**

0,75 ha

Bland björkar och tallar förekommer rikligt av grova aspar, trädaktig sälg och andra videväxter samt död ved. Bland träden finns hallon, bergör och örter av friska, lundartade områden.

Värde: 2

Motiveringar: Grova lövträd, död ved.

Rekommendationer: Gamla träd och död ved sparas.

### **Delområde 40            Kraftledningsgata**

1,2 ha

Under ellinjen finns videbuskage samt unga lövträd och sly. Marken är fuktig. Högrötsväxter som älggräs och duntrav dominerar i fältskiktet.

Värde: 1

## **Delområde 41      Fuktig snårskog**

6,5 ha

Lövträddominerat, fuktigt snår på före detta odlingsmarker. På området växer i huvudsak björk och videväxter av olika slag. Dominerande växter är rörväxter och högrötsväxter som älggräs och duntrav. Särskilt älggräsängar är omfattande. I närheten av husen finns hallonbuskage, rönnar, aspar, tallar och trädaktiga sälgar.

Värde: 1 (2)

Motiveringar: Fuktiga lövskogs snår är potentiella livsmiljöer för fåglar.

Rekommendationer: Inga begränsningar för användning av området, men som sådant erbjuder det skydd åt fågellivet.



*Delområdet 41 erbjuder skydd för fåglar. (PN)*

## **Delområde 42      Åkerområde**

16,0 ha

Ett åkerområde som delvis är ingärdat som betesområde.

Värde: 1



### **Delområde 43      Hagmarksartad skogsholme**

0,27 ha

Glesbevuxen åkerholme med björkar, gamla tallar, rönнар och en. Både skogsarter och ängsarter är väl representerade. Marktypen har inslag av lund. Vegetationen består av blåbär, stenbär, vitsippa, hallon, nyponros och flera ängsarter. Vitmåra förekommer i små ängar. På solsidan växer gulmåra, ängsviol, fyrkantig johannesört, flockfibbla, bockrot, gråfibbla och kattfot som numera är en sällsynt art. På området finns ett grävlingsgryte.

Värde: 3

Motiveringar: Representativ artsammansättning. Gulmåra är klassad som sårbar (VU) och kattfot är nära hotad och regionalt hotad (NT, RT).

Rekommendationer: Jämna slyröjningar. Kanterna får gärna bevaras glesa.



*På skogsholmen 43 förekommer artrik skogs- och ängsvegetation. Det är bra att hålla kanterna glesa för att gynna ängsväxterna. (PN)*

#### **Delområde 44      Tallmo**

14,6 ha

Ekonomiskog med dominans av 30-50-åriga tallar. I underväxten förekommer rikligt av björk-, asp, och barrträdsly. Vegetationen är vanlig och typisk för moskog: krustätel, ängskovall, lingon och ljung.

Värde: 1

#### **Delområde 45      Tätbevuxen blandskog**

2,9 ha

På sydöstra sidan av sandgropen finns en remsa av tät blandskog på momark. Huvudsakliga trädarter är gran och björk, även tall och sälg. Unga rönnar i underväxten. Skogsbotten är mossig, väggmossa och husmossa dominerar. Alldeles invid vägen i sydväst blir skogen lundaktig. I fältskiktet förekommer liljekonvalj, skogsklöver, stenbär, smultron, midsommarblomster, mabär, skogstjärna och röda vinbär. Vid vägen förekommer ängsväxter som rödklint, vitmåra och rölleka, men lupinen har tagit över.

Värde: 1 (2)

Motiveringar: Artrikedomen och asparna höjer områdets naturvärde.

Rekommendationer: Grova aspar kan sparas med fördel för flera arter.



*Den sydvästra delen av 45 är artrik och lundartad. Aspbeståndet får gärna växa till sig. (PN)*

**Delområde 46      Sandgropar**

5,0 ha

Sandtagningen har delvis upphört. På dessa delar växer frodig blandskog och sly, ruderatängar och lupiner. Vegetationen är vanlig.

Värde: 1

**Delområde 47      Blandskog**

2,9 ha

Området är barrträddominerat moskogsområde. I skogen finns ställvis även grova granar, tallar och dungar av lövträd. Alldeles invid vägen finns små söderöppningar där ängs- och torrängsarter trivs. Vid kanten

växer bland annat smultron, rödklint, gulmåra, gråfibbla och rölleka. Ängsväxterna håller på att trängas ut av lupiner.

Värde: 1 (2)

Motiveringar: Mångfaldig artsammansättning.

Rekommendationer: De torrängsaktiga kanterna får gärna bevaras öppna och soliga. Gulmåran är klassad som sårbar (VU).



*Vid 47 väggenar förekommer solexponerade små torrängar. Tyvärr har lupiner redan spidigt sig på området. (PN)*

## **Delområde 48 Åkerkant och gammal stenfot**

0,14 ha

En solig åkerkant och åkerudde. På området finns en gammal stenfot som kantas av alar, tallar, rönnar och rosbuskage. Området är soligt och där trivs många ängsväxter som rödklint, skogsklöver, fibblor, renfana, gulmåra, silverfingerört, bergsyra, bockrot och gråfibbla.

Värde: 2

Motiveringar: Artrik miljö. Gulmåran är klassad som sårbar (VU).

Rekommendationer: Området hålls öppet med slyröjning.



*Soliga stenfotar erbjuder bra livsmiljöer för till exempel ängsväxter och ödlor.  
(PN)*

#### **Delområde 49      Delvis avverkad tallmo**

1,8 ha

En sluttande moskog, avverkningar har gjorts nyligen. I södra sluttningen finns jämnåriga, glesvuxna tallar. Björkslyet frodas. Växtligheten består av vanliga tallmoväxter.

Värde: 1

#### **Delområde 50      Barrskog i olika gallringsfaser**

3,2 ha

Tall-och granbestånd på sandig mo. I västra delen är momarken friskare och domineras av täta granar. Mot öst finns tallar i olika gallringsfaser. På gallringsytorna förekommer rikligt av björksly. Vegetationen består av moväxter som ängskovall, skogskovall och ris. På den soliga väständan förekommer ängsväxter som smultron och rödklint.

Värde: 1

## **Delområde 51      Ängsrensa**

0,21 ha

På åkerkanten med öppning mot söder trivs en bra artsammansättning av ängsväxter som backnejlika, gulmåra, vitblåra, toppklocka och bockrot. De bästa ängsfläckarna finns i mitten av delområdet.

Värde: 2

Motiveringar: Representativa ängsarter. Backnejlika är nära hotad (NT) och gulmåra är klassad som sårbar (VU). Även toppklocka är sällsynt.

Rekommendationer: Ängsvegetationen drar nytta av slätter.



*Inom delområdet 51 påträffades särskilt representativa ängsväxter som sprider sig på åkern. (PN)*

## **Delområde 52      Blandskogbestånd**

0,22 ha

Ett litet blandskogbestånd vid åkern. Gråalar, björkar och barrträd är i olika ålder.

Värde: 1

### **Delområde 53      Plantskog**

4,8 ha

Relativt öppet plantskogområde, odling av julgranar och sly.

Värde: 1

### **Delområde 54      Lundskogsholme och kraftledningsgata**

1,6 ha

Tätbevuxen lund på en kulle i närheten av bebyggelse. En ellinje går över kullen. Trädbeståndet domineras av gråal och asp, men bland träden växer även björk, sälg, tall, gran och rönn. En del av träden är mycket grova och död ved finns det måttligt av. Bottenskiktet är fattigt på grund av skuggan. Förekommande arter är bland annat revsmörblomma, skogsbräken, hallon, kranshakmossa och husmossa.

Värde: 2

Motiveringar: Till en del äldre träd och död ved.

Rekommendationer: Grova träd och död ved sparas.

### **Delområde 55      Åkerområde**

41,8 ha

Åkerområde som mestadels är i bruk. Ställvis förekommer fuktiga fläckar där bredkaveldun, videväxter, kärrtistel och älggräs trivs. Vid diken finns sträckor med lövträd och videbuskage.

Värde: 1

### **Delområde 56      Betesmark**

1,0 ha

Lövträddominerat, trädbevuxet område invid bebyggelse. Området används delvis som betesmark för hästar. Det dominerande trädet är björk. Vid kanterna förekommer starkt växande aspar. På grund av vallbete är artsammansättningen inte särskilt mångfaldig utan överfrodig, vilket indikeras av nässlor och vitklöver.

Det intilliggande Svedjahemmet representerar gammalt, vårdat gårdsområde, men inga sällsynta arter påträffades där.

Värde: 1 (2)

Motiveringar: Aspbeståndet.

Rekommendationer: Stora aspar sparas eftersom de höjer naturvärden. Bete utan tilläggfoder skulle snabbt gynna ängsvegetationen.



*Beteshagen i 56 kantas av frodiga träd. (PN)*

**Delområde 57      Skogsholme**

0,47 ha

Skogsholme med bosättning har blandskogsbestånd på kanterna, där det finns tall- och björkgrupper. Inslag av bergighet och lund. På soliga delar förekommer ängsväxter som gulmåra, smultron och bockrot.

Värde: 1

**Delområde 58      Sippervattendäld**

0,08 ha

Sippervattenyta på åkern som kantas av kärrtistlar och videbuskage. Trots sippervattnet består artsammansättningen av ruderatväxter, de mera krävande arterna fattas.

Värde: 1





*Fuktig dæld på åkern, 58. (PN)*

### **Delområde 59 Fårhage**

0,20 ha

En återställd hagmark på skogsholme i åkermiljö. Skogsholmen har inslag av lund och är lövträddominerad. Där växer aspar i olika ålder, hägg, rönn, björk, lönn, gran och en. I fältskiktet finns sparsamt av blodrot, vitsippa, smultron, liljekonvalj och bergsyra.

Värde: 2

Motiveringar: Naturbete och artrikt trädbestånd.

Rekommendationer: Betet fortsättes. Trädbeståndet bevaras mångsidigt, särskilt de grova asparna sparas.

### **Delområde 60 Lund på skogsholme**

0,51 ha

Frisk lund på en skogsholme. Förutom gråal, lönn, hägg, asp och rön-  
nar förekommer björkar i olika ålder och enstaka granar. Rikligt av  
död ved. I buskskiktet förekommer hallon, röda vinbär och olvon. Väx-  
ter i det skuggiga fältskiktet är stenbär, vitsippa, skogstjärna, ormbär  
och liljekonvalj. På soliga kanter av skogsholmen trivs några ängs-  
växtarter som fyrkantig johannesört och stor blåklocka.

I områdets södra delar finns en ellinje. Under linjen växer sly och röd-  
klöver.

Värde: 2

Motiveringar: Friska mesotrofa lundar är hotklassade som sårbara naturtyper (VU). Död ved och fin artsammansättning.

Rekommendationer: Lämnas i naturtillstånd. Död ved sparas.



*I lunden på skogsholmen 60 förekommer rikligt av död ved som berikar naturens mångfald. (PN)*

**Delområde 61      Kraftledningsgata**

0.09 ha

Kraftledningsgata invid åkern.

Värde: 1

**Delområde 62      Lundskog**

0,29 ha

Kraftiga, 40-60-åriga granar i en lund av typen harsyra-ekorrbar. Lunden har särdrag av naturtillstånd. Vid kanterna och i underväxten förekommer grupper av unga häggar och lönnplantor. Döda högstubbar finns det rikligt av. Fältskiktets vegetation är sparsam och består av harsyra, hallon och smultron.

Värde: 2

Motiveringar: Inslag av naturtillstånd, död ved och högstubbar.

Rekommendationer: Får gärna utvecklas i fred.



Lundskog på delområdet 62. (EV)

### **Delområde 63      Aldominerad lund**

0,14 ha

I närheten av åkern finns en lund av harsyra-älggrästyp med dominans av ung gråal. Förutom alar förekommer björkar och unga granar i underväxten. Ett par enstaka större granar. Högrörtsvegetationen är frodig, bland annat hallon, humleblomster och kirskaal. Död ved finns det endast sparsamt av.

Värde: 2

Motiveringar: Harsyra-älggräslund, hör till fuktiga, eutrofa lundar som hotklassats som sårbar naturtyp (VU).

Rekommendationer: Får gärna utvecklas i fred.

### **Delområde 64      Åkerudde med blandskog**

0,28 ha

Blandskog i varierande ålder vid bergsknallar. Bland annat granar, stora aspar, björkar, rönnar, häggsly och torra enbuskar. Rikligt av lönn- och ekplantor. Växtligheten består av blåbär, hallon, örnbräken, smultron och bergsyra.

Värde: 1

### **Delområde 65      Lundremsa**

0,41 ha

Mellan åkerkanten och kärret finns en sluttande harsyra-ekorrhärlund med dominans av grova granar och kraftiga lövträd som björkar och gråalar. Vid åkern växer frodiga högrötsväxter som hundfloka, kirskål, hallon och nässlor. I fältskiktet förekommer harsyra, röda vinbär och humleblomster. Lundtungor sträcker sig ut i kärret invid. På området finns en ung, sex meter hög skogsalm.

Värde: 2

Motiveringar: Frisk mesotrof lund av harsyra-ekorrhärlundtyp är hotklassad som sårbar (VU).

Rekommendationer: Kan lämnas i naturtillstånd.



*Delområdet 65 observerad från åkersidan. Träden är grova i lunden. (PN)*

### **Delområde 66      Björkbestånd på torvmo**

1,2 ha

Björkar i torvmoskogen varierar mellan 30-40-års ålder. I underväxten förekommer unga granar. Död ved finns det endast lite av. Även sparsam vegetation. Rikligt av björnmossor.

Värde: 1

### **Delområde 67      Blandskog på torvmo**

2,3 ha

Granar och björkar i olika ålder samt unga klibbalar på torvmo. En del av träden är grova, särskilt i områdets östra delar. I underväxten finns

brakved, björk och ställvis tätt gransly, speciellt i närheten av plantskogen på delområdet 73. I fältskiktet förekommer hallon, revlumner, lingon, blåbär och skogsbräken. Måttligt av död ved som lågor och högstubbar. På området påträffades en mycket stor myrstack.

Värde: 2

Motiveringar: Relativt gammal blandskog närmast i naturtillstånd med död ved.

Rekommendationer: Får gärna utvecklas i fred.



*Varierande struktur i skogen 67. (LL)*

## **Delområde 68      Aldominerad högörtslund**

0,54 ha

Klibbal-gråalslund är närmast i naturtillstånd och av typen harsyra-älggräslund. Södra delen är granrik men norra delen är ren allund. Träden är 40-60-åriga. I buskskiktet förekommer bland annat röda vinbär och hallon. Högörtsväxter som älggräs, nässla och kirskaal frodas.

Värde: 2

Motiveringar: Sårbar naturtyp mesotrofa lundar (VU).

Rekommendationer: Kan lämnas i naturtillstånd.

## Delområde 69      Klubbalskärr

0,60 ha

Källpåverkat klubbalskärr. Trädbeståndet har varierande struktur och är närmast i naturtillstånd. Klubbalsarna är delvis grova och är i 60-80-års ålder. I buskskiktet förekommer bland annat röda vinbär och hallon. I fältskiktet dominerar högrötsväxter som älggräs, strandlysing, majbräken och skogsbräken. Gullpudra indikerar källpåverkan. Död ved finns det rikligt av, särskilt grova lågor höjer naturvärdet. Området är dikat men är ändå fuktigt. Diken är delvis igentäppta. På grund av dikningar är kärret delvis torkat. Dessa ytor har blivit högrötslundaktiga.

Värde: 3

Motiveringar: Lundkärr är en starkt hotad naturtyp (EN). Artsammansättningen är representativ.

Rekommendationer: Lämnas i naturtillstånd. Planbeteckning: SL eller /luo (tillsammans med delområdet 70).



*Fuktigt klubbalskärr 69 representerar en starkt hotad naturtyp lundkärr. (EV)*

## Delområde 70 Källkärr med gran

0,54 ha

Rik förekomst av majbräken i grandominerat lund- och ormbunskärr med grundvattenpåverkan och sippervattenytor. Granbeståndet är 60-80-årigt, grovt. Bland fuktiga ytor växer missne, majbräken, hultbräken, kärrviol och kabbleka. Av mossor förekommer lundmossor som hasselmossa och rosmissa. Några plantor av olvon finns på området. I närheten av åkern har slyet röjts. Vid skogskanten förekommer skogsfräken, smultron, skogssallat och vitsippa.

Enligt en tidigare inventering känner man till en förekomst av svartfryle (*Luzula sudetica*) på området (Kurtto 1992). I denna inventering hittades inte svartfryle, men miljön har inte förändrats så kraftigt, att det inte skulle vara möjligt, att den fortfarande förekommer på det här habitatet.

Måttligt av död ved finns på området.

Värde: 3

Motiveringar: En värdefull naturtyp ormbunsklund (starkt hotad EN) fyller kriterierna för skogslagens (ML 10 §) på grund av naturtillstånd och naturtyp. Ytan blir dock ganska stor tillsammans med delområdet invid för ett skogslagsobjekt.

Rekommendationer: Lämnas i naturtillstånd. Planbeteckning: SL eller /luo (tillsammans med delområdet 69).



Regionalt mycket värdefullt lund- och ormbunskärr på delområdet 70. (EV)

### **Delområde 71      Hygge**

0,09 ha

En öppning som förenar sig med plantskogen i sydväst, delområdet 73. Skogsbotten är dominerad av väggmossa.

Värde: 1

### **Delområde 72      Frisk granmo**

0,42 ha

Bastant och kraftigtbevuxet, 60-80-årigt granbestånd i sluttande mosskog. En del av granarna vid vägen är väldigt grova. I underväxten finns ställvis ungt gransly. Fältskiktet består av blåbär, väggmossa, harsyra, revlumner, ekorrbar, stenbär och vårfryle. Död ved och stormfällda träd finns det lite av.

Värde: 2

Motiveringar: Grovt trädbestånd på bördig mark. Fungerar som skyddszon för den värdefulla kärrelheten intill (69 och 70).

Rekommendationer: Kan lämnas som skyddszon för kärrområdet.

### **Delområde 73      Plantskog**

1,9 ha

Tätbevuxen plantskog, ca 15-åriga björkar och granar. Fältskiktet är dominerat av gräs, hallon och ormbunkar. Mellan plantskogens västra gräns och asfaltvägen finns en brant väggkant där lundväxter som strandlysing, druvfläder, majbräken, skogsbräken, träjon och svarta vinbär frodas. I sluttningen växer också lönn, rönn och skogsalm. Almen har troligen sitt ursprung i nära trädgårdar. Området är dikat.

Värde: 1

### **Delområde 74      Ormbunslundkärr/örtrik torvmo**

1,4 ha

I fältskiktet av tät granskog växer bland annat skogsbräken, nordbräken, skogsfräken och harsyra. Delområdets trädbestånd består av 40-50-åriga granar. Buskskiktet är sparsamt bevuxet. Död ved finns det måttligt av också vindfällan. Lundbräken (*Dryopteris dilata*) som är en sällsynt art, växer längs diket som går genom delområdet. Denna ormbunke är inte fredad eller hotklassad i Finland men är hänsynskrävande på grund av sin sällsynthet. Lundbräken förekommer endast i södra Finland och trivs i fuktiga och skuggiga skogar.

Värde: 2

Motiveringar: Objekt med en starkt hotad naturtyp, ormbunslundkärr (EN), sällsynt art lundbräken. Även död ved.

Rekommendationer: Diken på området kan fyllas och låta kärmarken utvecklas till naturligt tillstånd.





*Död ved berikar artsammansättningen i ett värdefullt ormbunkslundkärr på delområdet 74. (LL)*

### **Delområde 75      Blandskog på torvmo**

1,4 ha

Trädbeståndet på blåbärstorvmon består av gran, tall och enstaka björkar. Barrträden är ca 50-åriga. I underväxten finns huvudsakligen gran, men också björk, sälg och hägg. I fältskiktet växer bland annat blåbär och skogsfräken. Sparsamt av död ved.

Värde: 1



*Rik underväxt av unga granar på blåbärstorvmon 75. (LL)*

### **Delområde 76      Tallmo**

0,67 ha

Talldominerad, glesbevuxen moskog med ljung och lingon i fältskiktet. Tallarna är jämnåriga, ca 45-50-åriga. Buskskiktet består av unga granar. Död ved förekommer sparsamt.

Värde: 1

### **Delområde 77      Blandskog**

0,71 ha

Varierande ålderstruktur i sluttande blandskog av typen frisk mo. Träden består av granar, tallar och björkar som är ställvis grova. I underväxten förekommer bland annat gran, björk och rönn. Måttligt av död ved.

Värde: 2

Motiveringar: Gammal blandskog närmast i naturtillstånd och död ved.

Rekommendationer: Kan lämnas i naturtillstånd.



*Skogen på delområdet 77. (LL)*

## **Delområde 78      Tallmo**

1,0 ha

Talldominerad blandskog vid vägen har varierande åldersstruktur. En del av tallarna har utvecklat sköldbark. På sandig momark växer typiska moväxter som ris och ängskovall. I närheten av vägen finns en solig vägren med mångsidig växtlighet, där växer till exempel rikligt av skogsvial. Andra växter vid vägen är bockrot, skogslüst, smultron, nysört och backsmörblomma.

Värde: 1

### **Delområde 79      Barrskogsmo**

1,1 ha

Frisk mo med granar och tallar i olika åldrar, ställvis även stora tallar. I närheten av byggnaderna finns gropar och ytor med deponerat trädgårdsavfall. I delområdets södra delar förekommer slantaktiga björkar. Sparsamt av död ved.

Värde: 1

### **Delområde 80      Tallmo**

1,0 ha

Tallbestånd i varierande ålder på moskogsmark. På södra sidan förekommer rikligt av unga, ca 25-30-åriga tallar, även enstaka tallar med sköldbark. I fältskiktet förekommer ljung och lingon. Sparsamt av död ved.

Värde: 1

### **Delområde 81      Stenbunden moskogsmark**

3,0 ha

En stenbunden åsskog med talldominans, även björkar och granar förekommer. Trädbeståndet är varierande i ålderstruktur och ställvis finns gamla björkar och tallar. I fältskiktet, bland stenblock växer lingon, ljung, blåbär och ängskovall. Stenblocksfälten är nästan enhetligt och delvis täckt av mossor och lavar. Död ved finns det måttligt av. Åsskogen är i naturtillstånd. Den gränsar i väst, utanför karteringsområdet till en ekonomitallskog. Åsskogen har rekreativ värde och genom skogen går flera vältrampade stigar som ansluter sig till en bred promenadstig i ekonomiskogen.

Södra delarna av delområdet är mycket representativa. Mot norr förekommer svackor med frisk mo bland bebyggelsen.

Värde: 2

Motiveringar: Representativ stenbunden skogsmark och gammal talldominerad, torr moskog i naturtillstånd (NT) med död ved. Objektet är inte ett lagobjekt enligt skogslagen, eftersom trädbeståndet är kraftigt bevuxet.

Rekommendationer: Bevaras i naturtillstånd.



*Stenbunden momark på delområdet 81. (LL)*

### **Delområde 82      Kraftledningsgata**

0,61 ha

På kraftledningsgatan är vegetationen av moskogstyp, ljung och lingon dominerar. I närheten av asfaltvägen påträffades backtimjam. Mot väst blir terrängen stenig.

Värde: 1 (2)

Motiveringar: Backtimjam har blivit sällsynt, en nära hotad (NT) art samt regionalt hotad (RT).

Rekommendationer: Backtimjam tas i beaktande. Förekomsterna bevaras öppna.

### **Delområde 83      Kraftledningsgata**

2,1 ha

Östspetsen av området är hallondominerad. Mot väst blir fältskiktet moskogaktigt med ljung och lingon.

Värde: 1

## **Delområde 84      Talldominerad torvmö**

2,8 ha

På delområdet växer en ca 40-årig, tät granskog. På grund av tätheten är undervegetationen sparsam. Bland träden växer även äldre granar och björkar. Fältskiktets växtlighet består av blåbär, skogsbräken och revlumner. Måttligt av död ved av gran och björk i olika faser, både liggande död ved och stubbar.

Värde: 2

Motiveringar: Död ved.

Rekommendationer: Kan lämnas i naturtillstånd.



*Delområde 84. Rik förekomst av tickor tyder på särdrag av skog i naturtillstånd. (LL)*

### **Delområde 85      Torvmo med talldominans**

2,2 ha

Ca 50-åriga tallar på torvmo. På området finns också unga björkar och enstaka granar som växer tätt särskilt vid diken. På områdets södra sida påträffades enstaka individer av arten lundbräken som är en hänsynskrävande art som förekommer sällsynt i södra Finland. Ställvis växer det hallon och på östra gränsen finns ett ormbunksdominerat område. Fältskiktet består annars av blåbär och lingon.

Död ved finns det lite av.

Värde: 1

### **Delområde 86      Blandskog**

0,43 ha

En liten torvmoyta med enstaka grova granar, björkar i olika åldrar och tallar. I fältskiktet förekommer skogssallat, skogsbräken och skogsfräken. Död ved finns det måttligt av. Skogskanten har gallrats. Vid den smala remsan mellan delområden 87 och 83 finns unga björkar, slyet har röjts i underväxten.

Värde: 1

### **Delområde 87      Plantskog**

2,5 ha

10-årig plantskog med björkar och granar på torvmo.

Värde: 1

### **Delområde 88      Blandskog på torvmo**

4,5 ha

Blandskog på torvmo av blåbärstyp består av granar, björkar och tallar i 45-50 års ålder. I sydvästra delen växer även unga klubbalar och hägg. I underväxten finns ställvis mycket tätbevuxna små granar och björkar. På sydöstra delen av området finns ett litet och tätt planterat granbestånd. Undervegetationen är gles på grund av brist på ljus.

Död ved förekommer både som liggande och som högstubbar.

Värde: 2

Motiveringar: På området finns blandskog närmast i naturtillstånd samt död ved.

Rekommendationer: Får gärna utvecklas mot naturtillstånd.



Ca 50-årigt blandbestånd. Delområdet 88. (LL)

**Delområde 89      Torvmo med talldominans**

1,2 ha

Ca 50-åriga tallar på torvmo. Ett ungt trädbestånd vid delområdets södra gräns är nyligen gallrat. I underväxten finns klibbal och björk. I östra delens fältskikt, i närheten av plantskogen 25, förekommer getpors, odon och tuvull.

Värde: 1

**Delområde 90      Plantskog**

0,34 ha

En liten yta av plantskog på torvmo med 10-åriga granar och björkar.

Värde: 1

**Delområde 91      Sluttande skog med grandominans**

0,69 ha

En liten och smal blandskogsyta i en sluttning med grandominans. I fältskiktet växer risväxter av frisk mo. Ställvis förekommer också björk och sålg. Granslyet växer tätt. Hela trädbeståndet är relativt ungt och död ved finns det endast lite av.

Värde: 1



## **Delområde 92      Tallmo**

6,5 ha

I den talldominerade glesbevuxna moskogen växer huvudsakligen ljung och lingon i fältskiktet. Tallarna är jämnåriga och ca 45-50-åriga. Buskskiktet består av unga aspar, björkar och granar. Ställvis förekommer enstaka äldre granar. På delområdets sydöstra gräns finns en gammal sandgrop med avfall. Genom området går gamla sandvägar.

Död ved finns det lite av.

Värde: 1



*Den soliga vägrenen på delområdet 93 bildar en värdefull livsmiljö. Blomstrande bäcktimjam på högra sidan av bilden. (EV)*

## **Delområde 93      Tallmo**

1,9 ha

På en torraktig mo växer tallskog i 50-års ålder. Ställvis förekommer unga tallar och enstaka granar. I södra delen av området, vid sandtagningsområdet växer det tätt med unga tallar. Död ved finns det knappt av.

Vid väggen påträffades kattfot och backtimjam. Kattfot hittades också inne i skogen.

Värde: 2

Motiveringar: Representativ växtlighet, bland annat kattfot och backtimjam som är nära hotade (NT) och regionalt hotade (RT).

Rekommendationer: Det tas hänsyn till de representativa arterna på området. Förekomsterna hålls öppna genom röjning.

#### **Delområde 94      Moskog**

1,0 ha

Tallen dominerar i blandskogen. På området växer även björk, gran och asp. Trädbeståndet har delvis varierande åldersstruktur, men är huvudsakligen 40-årigt. I fältskiktet växer det lingon, ljungräs och blåbär. Död ved finns det knappt av.

Mot söder finns en eventuell gammal sandgrop som har vuxit igen.

Värde: 1

#### **Delområde 95      Sandtag**

3,5 ha

Ett sandtag, där det har tidigare häckat backsvalor. Nu hittades inga bohål.

Värde: 1

## 6. Resultat

### 6.1. Flora och fauna

#### Växter

Inventeringen av flora och fauna koncentrerade sig mest på kärlväxter. På området påträffades 212 kärlväxtarter som finns nämnda i tabell 1.

Karakteristiskt för området är kulturpåverkan, till exempel är andelen trädgårdsväxter och förvildade odlingsväxter betydande. På området finns det rikligt av väg- och åkerrenar samt ruderatmarker nära bebyggelsen med typisk vegetation.

Den ursprungliga floran består av lund- och moskogsarter. Kärrmarkerna är för det mesta dikade och moskogsarter har övertagit kärrvegetationen. Vid kanten av åsen har det antagligen funnits källpaverkade kärr och källrika skogsmarker, men endast ett objekt finns kvar. Där förekommer bland annat gullpudra och möjligen svartfryle, som inte påträffades den här gången.

Egentliga vattendrag förekommer inte och vattenväxter förekommer endast knappt, närmast i åkerdiken.

Åkermiljöernas ogräsarter inventerades inte skilt, men observationer gjordes av dessa. På området har påträffats färtunga (*Anchusa arvensis*), som är en art i regression. Under denna inventering hittades inte färtungor.

Av ädla lövträd förekommer det ek, lönn, lind och alm. Deras ursprung finns högst antagligen i områdets trädgårdar och parker.

På området påträffades sex nationellt hotade eller nära hotade och/eller lokalt hotade arter. Dessa arter är gulmåra, skogsalm, kattfot, backtimjam, backnejlika och brunklöver.

Gulmåra och skogsalm är hotklassade som sårbara (VU).

Kattfot, backnejlika, backtimjam och brunklöver är hotklassade som nära hotade (NT). Därtill är de förutom backnejlika lokalt hotade (RT) (Rassi m.fl. 2010).

**Gulmåra** (*Galium verum*) är tillsvidare ännu relativt allmän vid gammal bosättning och i kulturbiotoper. Gulmåran hör, förutom till de rödlistade (Rassi m.fl. 2010), även till de hotade arterna enligt naturvårdslagen 46 §. Arten hotas av genetisk kontaminering, dvs. att bli korsad med stormåra, som är en nykomling.

Gulmåran trivs bäst på öppna områden ss på torrängar, soliga bergshällar och vid vägrenar. Gulmåran trivs på flera platser i inventeringsområdets västra delar. Gulmåran i delområdet 39 verkade ännu vara relativt ren, men där växer det även stormåra.

**Alm** (*Ulmus glabra*) är ett ädelt lövträd, som är rätt krävande gällande sin växtplats. Den växer som vild i södra Finland i steniga och bördiga slänter och längs med bäckar i lundar. Almen hör, förutom till de rödlistade (Rassi m.fl. 2010), även till de hotade arterna enligt na-

turvårdslagen 46 §. Almträd på inventeringsområdet är antingen parkträd eller plantor av parkträd.

**Kattfot** (*Antennaria dioica*) kräver torra och karga förhållanden, som det finns t.ex. på torrängar, bergshällar och vid väggrenar. Förekomsten av arten har minskat i Finland, speciellt i landets södra delar, bl.a. p.g.a. att det finns färre torra och öppna växtplatser. Kattfot växer på delområden 43 och 93.

**Backtimjam** (*Thymus serpyllum*) kan hittas på torra sandåsar, torrängar och övriga solexponerade och karga ställen. Den är en krävande art i förhållande till sin växtplats och är hotklassad som nära hotad. Arten påträffades på delområden 82 och 93. Den frodas särskilt vid vägkanten.

**Backnejlika** (*Dianthus deltoides*) trivs bäst på torra lägörtängar och torrängar. På grund av igenväxt av ängar och torrängar har denna nejlika med vackert purpuröda blommor lidit av regression och numera är arten klassad som nära hotad. Backnejlikor förekommer på delområdet 51.

**Brunklöver** (*Trifolium spadiceum*) har blivit sällsynt liksom de andra kulturbiotoparterna i Finland. När ängarna minskar i antal kan man ändå hitta arten på ruderatmarker eller på åkrar som inte längre odlas. På inventeringsområdet förekommer brunklövern på nordvästra delen delområdet 24 samt utanför inventeringsområdet på ängen norrom 24.

## Fåglar

Fåglar inventerades inte särskilt men slumpmässiga observationer gjordes i samband av kärlväxtinventeringen. Små, frodiga lundtytor invid bosättningsområden är viktiga livsmiljöer för fåglar liksom även skogskanter, skogsholmar och kärr. I närheten av bosättningsområden påträffades under sommarens sångperiod i juni flera lundfåglar som härmsångare, rödvingetrast, näktergal, koltrast och svarthätta.

Skogarna i västra delen av inventeringsområdet inventerades sent på hösten och således gjordes inga fågelobservationer inom detta område. Området är dock lämpligt för två hotklassade arter, orre och grön-sångare samt för två EU-direktivarter, järpe och spillkråka.

Läppträsket har betydelse för fågellivet i nejden. På våren och under flyttningstider samlas stora mängder fåglar på de fuktiga åkrarna.

## Övriga djur

Under fältarbetet inventerades inte övriga djur men observationer gjordes av bland annat av grävlingboet på delområdet 43.

**Fladdermöss** föredrar särskilt glesa skogar och skogskanter med frodig undervegetation. Sådana miljöer är lundar, kärr och hagmarker.

Områden som lämpar sig för fladdermöss är glestbevuxna områden mellan Västra genvägen och Stavertorgsvägen. Där finns även byggnader som är potentiella boplatser för fladdermöss. På västra sidan av inventeringsområdet kan fladdermöss förekomma vid gränzonen

mellan odlingsmarkerna och skogen, dvs. på delområden 60-72. De övriga områden är för öppna för fladdermöss eller svaga som födosök- och jaktplatser.

**Flygekorren** kräver skog med relativt grova träd. De viktigaste egenskaperna för förekomst av flygekorrar är: att lämpliga hålträd förekommer; blandträdbestånd, i synnerhet förekomst av granar och gamla aspar; förekomst av födoträd såsom alar samt skogens anslutning till övriga skogsområden (ofragmenterat skogsområde).

På området finns endast lite skogar som lämpar sig för flygekorren. De mest lämpliga är blandskogarna på delområden 60-72 med undantag för de öppna områden 61 och 71. Lämpliga områden är även 84 och 88.

Under inventeringen söktes tecken på flygekorrar. Spår av flygekorrar hittades inte.

**Åkergrödan** förekommer antagligen på området, men det är osannolikt att den fortplantar sig där, eftersom frodiga stränder och småvatten fattas. Åkergrödor påträffades inte.

**Uttern** lever vid havet, sjöar och strömvatten men kan tidvis jaga grodor i åkerdiken. En del av dikena kan ha betydelse för utterns födosök. Uttrar eller tecken på uttrar påträffades inte.

**Asknätfjärilen** finns i de sydostliga delarna av Finland. Man har inte kunnat notera en fast population i Raseborg och arten förekommer antagligen inte på inventeringsområdet.

### Arter som kräver skydd av miljölagar

Det påträffades inga arter som borde skyddas enligt naturvårdslagen 47 §.

Inom inventeringsområdet kan det finnas arter, som är nämnda i EU:s habitatdirektiv bilaga IV(a) och som kräver noggrant skydd (naturvårdslagen 49/naturdirektivets bilaga IV(a) §). Dessa är åkergröda, flygekorre<sup>1</sup> och fladdermöss.

## 6.2. Naturtyper

På naturområdena förekommer huvudsakligen moskog, torvmoskogar samt små ytor av kärr, lund och berg. Lundarna är karakteristiska för nejden men har förvandlats till odlingsmarker och endast lundfragment återstår. Inventeringsområdet hör till Stängselåsens påverkningsområde där grundvattenpåverkade naturtyper är vanliga, till exempel källor och kärr. Största delen av dessa är dikade eller har blivit en del av odlingsmarker.

Skogsbehandling har försvagat områdets naturvärden. Bebyggelse, vägar och odlingsmarker splittrar naturområden i små remsor och skogsbestånd. På grund av fragmenteringen är det inte möjligt att av-

---

<sup>1</sup> Flygekorre hör till arter i både habitatdirektivets bilaga II och bilaga IV

gränsa omfattande, värdefulla naturhelheter. Endast delområden 69 och 70 kan tillsammans beskrivas som en naturtypshelhet där mosaiken av skogshabitat bildar en större värdefull helhet med särskilda skyddsvärden.

En del av områdets moskogar har fått utvecklas i fred och de har börjat bilda kontinuitet i produktion av död ved och variation i struktur. (67, 74, 77, 81, 84, 88 ja 93).

### **Av miljölagstiftningen skyddade livsmiljöer**

Det förekommer inga enligt naturvårdslagen (§ 29) skyddade naturtyper på området.

Särskilt viktiga livsmiljöer enligt skogslagen (§ 10) finns inte på området. Källkärr på delområden 69 och 70 uppfyller nog annars kriterierna, men deras areal är för stor för skogslagsobjekt.

Det finns inte heller vattennaturens objekt som är skyddade p.g.a. vattenlagen (2 kapitel, § 11).

### **Hotade naturtyper**

På inventeringsområdet förekommer följande södra Finlands hotade naturtyper (Raunio m.fl. 2008)

- Lundkärr, starkt hotad (EN): delområde 69
- Ormbunskkärr, starkt hotad (EN): delområden 4 och 70
- Ormbunsklundkärr, starkt hotad (EN): delområde 74
- Friska mesotrofa lundar, starkt hotad (EN): delområden 60 och 65
- Fuktiga eutrofa lundar, sårbar (VU): delområden 63 och 68

## **6.3. Ekologiska förbindelser**

Inventeringsområdet är för det mesta fragmenterat på grund av åkrar, avverkningar och bebyggda områden. Således finns där inte betydande rutter för djur. Ett undantag är den skogiga delen i väst-sydväst som ansluter till större skogsområden och torde fungera som rutt i nord-sydlig riktning för bland annat hjortdjur.

Skogarna närmast järnvägen formar i princip en ekologisk förbindelse i ost-västlig riktning men den har försämrats p.g.a. kraftiga avverkningar.

## 7. Källor

- Hämet-Ahti, L., Suominen J., Ulvinen T. & Uotila P. (toim.) 1998: Retkeilykasvio, 4 p. Luonnontieteellinen keskusmuseo, Kasvimuseo. Helsinki. 656 s.
- Kurttio, A. 1992: Kulttuurimaisemainventointi. Läntisen Uudenmaan seutukaavaliitto. 154 s.
- Meriluoto, M. & Soininen, T. 1998: Metsäluonnon arvokkaat elinympäristöt. Metsälehti kustannus. Tapio. 192 s.
- Mossberg, B. Stenberg, L. 2005: Suuri Pohjolan Kasvio. Kustannusosakeyhtiö Tammi. Helsinki. 928 s.
- Nyqvist, P. & Vuorinen, E. 2011: Raasepori, Brandal (asemakaava). Luontotoselvitys 2011. – Silvestris luontotoselvitys oy/Raaseporin kaupunki. 12 s. + 1 liite.
- Rassi, P., Hyvärinen, E., Juslén, A., & Mannerkoski, I. (toim./eds.) 2010: Suomen lajien uhanalaisuus – Punainen kirja 2010. Ympäristöministeriö & Suomen ympäristökeskus, Helsinki. 685 s.
- Raunio, A., Schulman, A. & Kontula, T. (toim.) 2008. Suomen luontotyyppien uhanalaisuus. Osat 1 ja 2. Suomen ympäristökeskus (SYKE), Suomen ympäristö 8/2008.  
villa: <http://www.ymparisto.fi/default.asp?contentid=282258&lan=fi&clan=fi>. (Ladattu 24.11.2010)
- Söderman, T. 2003: Luontotoselvitykset ja luontovaikutusten arviointi – kaavoituksessa, YVA-menettelyssä ja Natura-arvioinnissa. Suomen ympäristökeskuksen ympäristöopas 109, luonto- ja luonnonvarat. 196 s.
- Vuorinen, E. 2007. Brandal B naturinventering 2007. Naturfakta Keiron Ab/Karis stad. 8 s. + 1 bilaga.
- Vuorinen, E: 2010 Karjaa, Bäljars 8032. Luontotoselvitys 2010.
- Vuorinen, E et al:2012 Raasepori, Karjaa, Brandal luontotoselvitys. Silvestris luontotoselvitys oy.
- Paikkatietoikkuna. Saatavilla <http://www.paikkatietoikkuna.fi/web/fi>
- Ympäristötiedon hallintajärjestelmä Hertta. Suomen ympäristökeskus (SYKE). Saatavilla: <http://www2.ymparisto.fi/scripts/oiva.asp>.

## Kärlväxter/Putkilokasvit (212 arter/lajia)

VU	hotad	vaarantunut
NT	hänsynskrävande	silmälläpidettävä
RT	regionalt hotad	alueellisesti uhanalainen
k	kulturväxt, förvildad/kvarstannande	viljelykasvi, metsittynyt/viljelyjäänne

Tieteellinen nimi	suom. nimi	ruots. nimi	
<i>Abies koreana</i>	koreanpihta	koreagran	k
<i>Acer platanoides</i>	vaahtera	lönn	k?
<i>Achillea millefolium</i>	siankärsämö	rölleka	
<i>Achillea ptarmica</i>	ojakärsämö	nysört	
<i>Aegopodium podagraria</i>	vuohenputki	kirskål	
<i>Agrostis capillaris</i>	nurmirölli	rödven	
<i>Ajuga reptans</i>	rönsyakankaali	revsuga	k
<i>Alchemilla vulgaris</i>	piennarpoimulehti	stjärndaggkåpa	
<i>Alnus glutinosa 'Pyramidalis'</i>	pilaritervaleppä	pelarklibbal	k
<i>Alnus incana</i>	harmaaleppä	gråal	
<i>Alopecurus pratensis</i>	nurmipuntarpää	ängskavle	
<i>Amelancier spicata</i>	isotuomipihlaja	blåhagg, häggmispel	k
<i>Anchusa arvensis</i>	peltorasti	fårtunga	
<i>Anemone nemorosa</i>	valkovuokko	vitsippa	
<i>Angelica sylvestris</i>	karhunputki	strätta, skogspipa	
<i>Antennaria dioica</i>	kissankäpälä	kattfot	NT, RT
<i>Anthriscus sylvestris</i>	koiranputki	hundkax	
<i>Aquilegia vulgaris</i>	lehtoakileija	akleja	k
<i>Arabidopsis suecica</i>	ruotsinpitkäpalko	grustrav	
<i>Arctium tomentosum</i>	seittitakiainen	ullig kardborre	
<i>Arctostaphylos uva-ursi</i>	sianpuolukka	mjölon	
<i>Artemisia campestris ssp. campestris</i>	ketomaruna	fältmalört	
<i>Artemisia vulgaris</i>	pujo	gråbo	
<i>Athyrium filix-femina</i>	hiirenporras	majbräken	
<i>Avena sativa</i>	(pelto)kaura	havre	k
<i>Barbarea vulgaris</i>	peltokanankaali	sommargyllen	
<i>Betula pendula</i>	rauduskoivu	vårtbjörk	
<i>Betula pubescens</i>	hieskoivu	glasbjörk	
<i>Calamagrostis arundinacea</i>	metsäkastikka	piprör	
<i>Calamagrostis epigejos</i>	hietakastikka	bergrör	
<i>Callitriche palustris</i>	pikkuvesitähti	smålånke	
<i>Calluna vulgaris</i>	kanerva	ljung	
<i>Caltha palustris</i>	rentukka	kalvleka, kabbleka	
<i>Campanula glomerata var. glomerata</i>	peurankello	toppklocka	
<i>Campanula patula</i>	harakankello	ängsklocka	
<i>Campanula persicifolia</i>	kurjenkello	stor blåklocka	
<i>Campanula rotundifolia</i>	kissankello	liten blåklocka	
<i>Capsella bursa-pastoris</i>	lutukka	lomme	
<i>Cardamine amara</i>	purolitukka	bäckbräsma	
<i>Carduus crispus</i>	kyläkarhiainen	krustistel	
<i>Carex nigra</i>	jokapaikansara	hundstarr	
<i>Carex spicata</i>	hakarasara	piggstarr	
<i>Centaurea jacea</i>	ahdekaunokki	rödclint	
<i>Cerastium fontanum</i>	nurmihärkki	hönsarv	

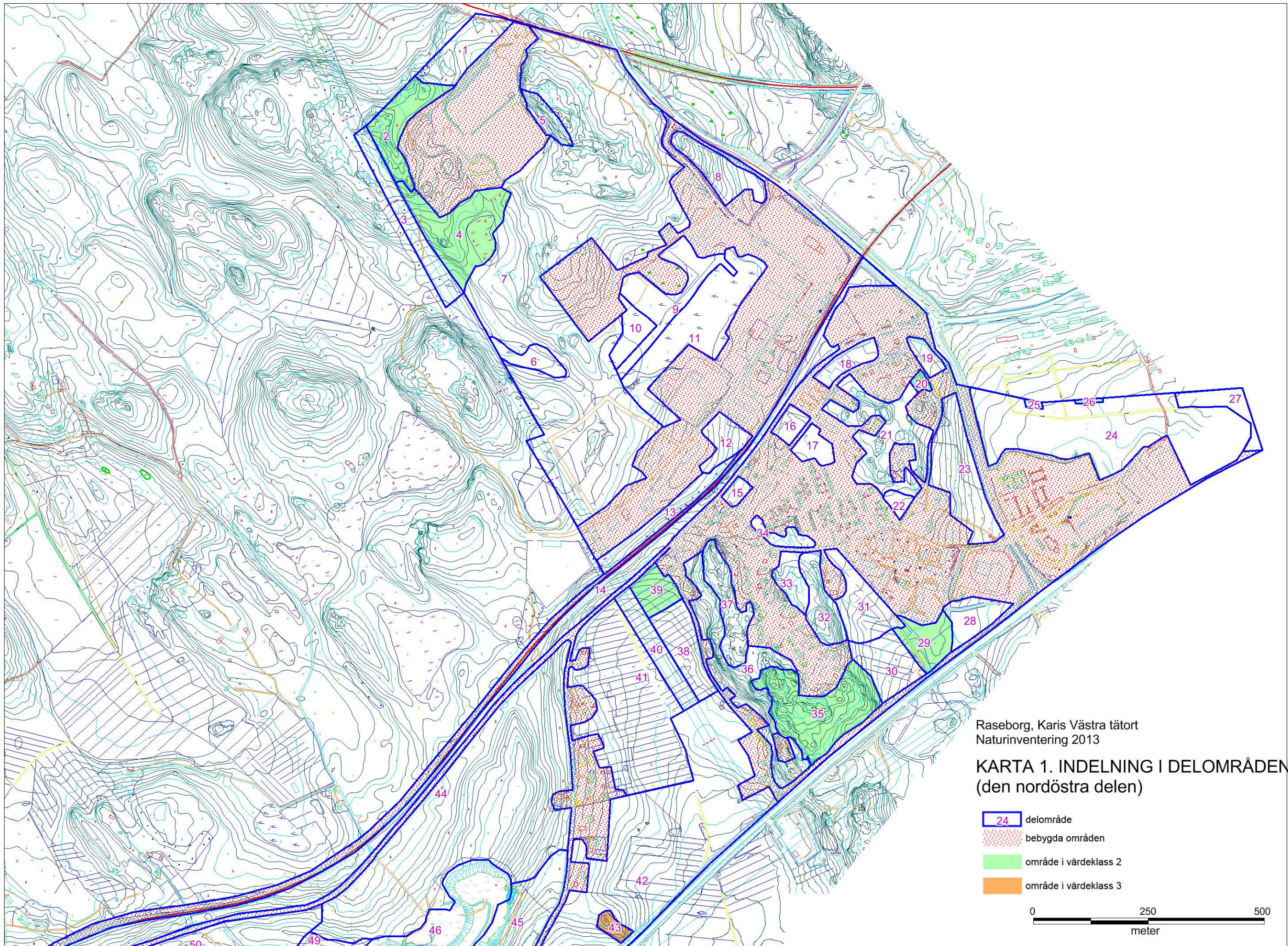


<b>Tieteellinen nimi</b>	<b>suom. nimi</b>	<b>ruots. nimi</b>	
<i>Cerastium tomentosum</i>	hopeahärkki	silverarv	k
<i>Chenopodium album</i>	jauhosavikka	svinmålla	
<i>Chrysosplenium alternifolium</i>	kevätlinnunsilmä	gullpudra	
<i>Cirsium arvense</i>	pelto-ohdake	åkertistel	
<i>Cirsium palustre</i>	suo-ohdake	kärrtistel	
<i>Cirsium vulgare</i>	piikkiohdake	vägtistel	
<i>Convallaria majalis</i>	kielo	liljekonvalj	
<i>Conyza canadensis</i>	kanadankoiransilmä	kanadabinka	
<i>Crepis tectorum</i>	ketokelto	klofibbla	
<i>Dactylis glomerata</i>	koiranheinä	hundäxing	
<i>Deschampsia flexuosa</i>	metsälauha	krustätel	
<i>Dianthus deltoides</i>	ketoneilikka	backnejlika	NT
<i>Dryopteris carthusiana</i>	metsäalvejuuri	skogsbräken	
<i>Dryopteris dilatata</i>	etelänalvejuuri	lundbräken	
<i>Dryopteris expansa</i>	isoalvejuuri	nordbräken	
<i>Dryopteris filix-mas</i>	kivikkoalvejuuri	träjon	
<i>Elymus repens</i>	juolavehnä	kvickrot	
<i>Empetrum nigrum</i>	variksenmarja	kråkbär, kråkris	
<i>Epilobium adenocaulon</i>	amerikanhorsma	amerikansk dunört	
<i>Epilobium angustifolium</i>	maitohorsma	mjölkört	
<i>Epilobium hirsutum</i>	karvahorsma	rosendunört	
<i>Epilobium montanum</i>	letohorsma	bergdunört	
<i>Equisetum arvense</i>	peltokorte	åkerfräken	
<i>Equisetum palustre</i>	suokorte	kärfräken	
<i>Equisetum sylvaticum</i>	metsäkorte	skogsfräken	
<i>Erodium cicutarium</i>	peltokurjennokka	skatnäva	
<i>Erysimum cheiranthoides</i>	peltoukonauris	åkergyllen, åkerkårel	
<i>Euphrasia stricta</i>	ketosilmäruoho	ögontröst	
<i>Fallopia convolvulus</i>	kiertotatar	åkerbinda	
<i>Festuca elatior</i>	ruokonata	rörsvingel	
<i>Festuca ovina</i>	lampaannata	fårsvingel	
<i>Filipendula ulmaria</i>	mesiangervo	älggräs	
<i>Fragaria vesca</i>	ahomansikka	smultron	
<i>Galium album</i>	paimenmatara	stormåra	
<i>Galium boreale</i>	ahomatara	vitmåra	
<i>Galium trifidum</i>	pikkumatara	dvärgmåra	
<i>Galium verum</i>	keltamatara	gulmåra	VU
<i>Geranium sylvaticum</i>	metsäkurjenpolvi	skogsnäva	
<i>Geum rivale</i>	ojakellukka	humleblomster	
<i>Geum urbanum</i>	kyläkellukka	nejlikrot	
<i>Gnaphalium uliginosum</i>	savijäkkärä	sumpnoppa	
<i>Hepatica nobilis</i>	sinivuokko	blåsippa	
<i>Hieracium (Vulgata)</i>	ahokeltano	hagfibbla	
<i>Hieracium umbellatum</i>	sarjakeltano	flockfibbla	
<i>Hypericum maculatum</i>	särmäkuisma	fyrkantig johannesört	
<i>Hypericum perforatum</i>	mäkikuisma	äka johannesört	
<i>Impatiens glandulifera</i>	jättipalsami	jätdebalsamin	k
<i>Juncus effusus</i>	röyhyvihvilä	veketåg	
<i>Juncus filiformis</i>	jouhivihvilä	trädtåg	
<i>Juniperus communis</i>	kataja	en	
<i>Lapsana communis</i>	linnunkaali	harkål, harfibbla	
<i>Lathyrus pratensis</i>	niittynätkelmä	gulvial	

<b>Tieteellinen nimi</b>	<b>suom. nimi</b>	<b>ruots. nimi</b>	
<i>Lathyrus sylvestris</i>	metsänätkelmä	skogsvial, backvial	
<i>Lathyrus vernus</i>	kevätlinnunherne	vårärt	
<i>Ledum palustre</i>	suopursu	getpors, skvattram	
<i>Leontodon autumnalis</i>	syysmaitiainen	höstfibbla	
<i>Leucanthemum vulgare</i>	päivänkakkara	prästkraze	
<i>Linaria vulgaris</i>	kannusruoho	gulsporre, sporreblomma	
<i>Linnaea borealis</i>	vanamo	linna	
<i>Lupinus polyphyllus</i>	komealupiini	blomsterlupin	k
<i>Luzula pallidula</i>	kalvaspiippo	blekfryle	
<i>Luzula pilosa</i>	kevätpiippo	vårfryle	
<i>Luzula sudetica</i>	sykeröpiippo	svartfryle	?, RT
<i>Lychnis viscaria</i>	mäkitervakko	tjärblomster	
<i>Lycopodium annotinum</i>	riidenlieko	revlummer	
<i>Lysimachia vulgaris</i>	ranta-alpi	strandlysing	
<i>Lythrum salicaria</i>	rantakukka	fackelblomster	
<i>Maianthemum bifolium</i>	oravanmarja	ekorrbar	
<i>Malus domestica</i>	omenapuu	äppelträd	k
<i>Matricaria matricarioides</i>	pihasaunio	gatkamomill	
<i>Melampyrum pratense</i>	kangasmaitikka	ängskovall	
<i>Melampyrum sylvaticum</i>	metsämaitikka	skogskovall	
<i>Melica nutans</i>	nuokkuhelmikkä	slokgräs, bergslok	
<i>Melilotus albus</i>	valkomesikkä	vit sötväppling	
<i>Monotropa hypopitys ssp. hypopitys</i>	kangasmäntykukka	tallört	
<i>Mycelis muralis</i>	jänönsalaatti	skogssallat	
<i>Myosotis arvensis</i>	peltolemmikki	åkerförgätmigej	
<i>Myosotis sylvatica</i>	puistolemmikki	skogsförgätmigej	
<i>Oenothera biennis</i>	iltahelokki	nattljus	
<i>Oenothera rubricaulis</i>	täplähelokki	pricknattljus	
<i>Orthilia secunda</i>	nuokkotalvikki	björkpyrola	
<i>Oxalis acetosella</i>	käenkaali	harsyra	
<i>Persicaria hydropiper</i>	katkeratatar	vattenpeppar	
<i>Phalaris arundinacea</i>	ruokohelpi	rörflen	
<i>Phleum pratense ssp. pratense</i>	timotei, nurmitähkiö	timotej	
<i>Phragmites australis</i>	järviruoko	vass	
<i>Picea abies</i>	kuusi	gran	
<i>Picea omorika</i>	serbiankuusi	serbisk gran	k
<i>Pilosella officinarum</i>	huopakeltano	gråfibbla	
<i>Pimpinella saxifraga</i>	pukinjuuri	bockrot	
<i>Pinus cembra</i>	sembramänty	cembratall	k
<i>Pinus sylvestris</i>	mänty	tall	
<i>Plantago major ssp. major</i>	kyläpiharatamo	groblad	
<i>Poa annua</i>	kylänurmikka	vitgröe	
<i>Poa palustris</i>	rantanurmikka	sengröe	
<i>Polygonum aviculare</i>	pihatatar	trampgräs, trampört	
<i>Polygonum aviculare ssp. microspermum</i>	tannerpihatatar	bägartrampört	
<i>Populus balsamifera</i>	palsamipoppeli	balsampoppel	k
<i>Populus tremula</i>	haapa	asp	
<i>Potentilla anserina ssp. anserina</i>	pihaketohanhikki	gåsört	
<i>Potentilla argentea</i>	hopeahanhikki	silverfingerört, femfingerört	
<i>Potentilla erecta</i>	rätvänä	blodrot	
<i>Potentilla palustris</i>	kurjenjalka	kräklöver	
<i>Prunella vulgaris</i>	niittyhumala	brunört	

<b>Tieteellinen nimi</b>	<b>suom. nimi</b>	<b>ruots. nimi</b>	
<i>Prunus cerasus</i>	hapankirsikka	surkörsbär	k
<i>Prunus domestica ssp. domestica</i>	luumupuu	plommon	k
<i>Prunus padus</i>	tuomi	hägg	
<i>Pseudotsuga menziesii</i>	douglaskuusi	douglasgran	k
<i>Pteridium aquilinum</i>	sananjalka	örnbräken	
<i>Pyrola minor</i>	pikkutalvikki	klotpyrola	
<i>Quercus robur</i>	tammi	ek	k?
<i>Ranunculus acris</i>	niittyleinikki	smörblomma	
<i>Ranunculus repens</i>	rönsyleinikki	revsmörblomma	
<i>Rhamnus frangula</i>	paatsama	brakved	
<i>Ribes alpinum</i>	taikinamarja	degbär	
<i>Ribes nigrum</i>	mustaherukka	svart vinbär, tistron	
<i>Ribes spicatum</i>	pohjanpunaherukka	skogsvinbär	
<i>Rosa dumalis ssp. dumalis</i>	heleäorjanruusu	nyponros	
<i>Rosa rugosa</i>	kurturuusu	vresros	k
<i>Rubus chamaemorus</i>	hilla, lakka	hjortron	
<i>Rubus idaeus</i>	vadelma	hallon	
<i>Rubus saxatilis</i>	lillukka	stenhallon, stenbär	
<i>Rumex acetosa</i>	niittysuolaheinä	ängssyra	
<i>Rumex acetosella</i>	ahosuolaheinä	bergsyra	
<i>Rumex longifolius</i>	hevonhierakka	gårdskräppa	
<i>Salix alba x fragilis 'Sibirica'</i>	hopeasalava (hopeapaju)	silverpil	k
<i>Salix aurita</i>	virpapaju	bindvide	
<i>Salix caprea</i>	raita	sälg	
<i>Salix fragilis 'Bullata'</i>	terijoensalava	klotpil	k
<i>Salix phylicifolia</i>	kiiltopaju	grönvide	
<i>Sambucus racemosa</i>	terttuselja	druvfläder	k
<i>Scirpus sylvaticus</i>	korpikaisla	skogssäv	
<i>Scleranthus annuus</i>	viherjäsenruoho	grönknavel	
<i>Silene dioica</i>	puna-ailakki	rödblära, skogslyst	
<i>Silene latifolia ssp. alba</i>	valkoailakki	åkerlyst, vitblära	
<i>Solanum dulcamara</i>	punakoiso	besksöta	
<i>Solidago virgaurea</i>	kultapiisku	gullris	
<i>Sonchus oleraceus</i>	kaalivalvatti	kålmjölktistel, kålmalke	
<i>Sorbus aucuparia ssp. aucuparia</i>	pihlaja	rönn	
<i>Sparganium erectum ssp. microcarpum</i>	isohaarapalpakko	stor igelknopp	
<i>Stachys sylvatica</i>	lehtopähkämö	stinksyska	
<i>Stellaria graminea</i>	heinätähtimö	grässtjärnblomma	
<i>Stellaria media</i>	pihatähtimö	natagräs	
<i>Tanacetum vulgare</i>	pietaryrtti	renfana	
<i>Taraxacum sp., saktio Ruderalia</i>	rikkavoikukat	ogräsmaskrosor	
<i>Thymus serpyllum</i>	kangasajuruoho	backtimjan	NT, RT
<i>Tilia x vulgaris</i>	puistolehmus	parklind	k
<i>Trifolium hybridum</i>	alsikeapila	alsikeklöver	
<i>Trifolium pratense</i>	puna-apila	rödklöver	
<i>Trifolium repens</i>	valkoapila	vitklöver	
<i>Trifolium spadiceum</i>	musta-apila	brunklöver	NT, RT
<i>Tripleurospermum inodorum</i>	peltosaunio	baldersbrå	
<i>Tussilago farfara</i>	leskenlehti	hästhov	
<i>Typha latifolia</i>	leveäosmankäämi	bredkaveldun	
<i>Ulmus glabra</i>	vuorijalava	alm	k
<i>Urtica dioica</i>	nokkonen	brännässla	

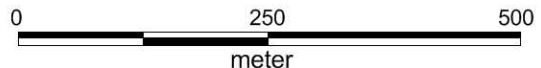
<b>Tieteellinen nimi</b>	<b>suom. nimi</b>	<b>ruots. nimi</b>	
<i>Vaccinium microcarpum</i>	pikkukarpalo	dvärgtranbär	
<i>Vaccinium oxycoccos</i>	isokarpalo	tranbär	
<i>Vaccinium uliginosum</i>	juolukka	odon	
<i>Vaccinium vitis-idaea</i>	puolukka	lingon	
<i>Veronica chamaedrys</i>	nurmitädyke	teveronika	
<i>Veronica officinalis</i>	rohtotädyke	ärenpris	
<i>Vicia cracca</i>	hiirenvirna	kråkvicker	
<i>Vicia sepium</i>	aitovirna	häckvicker	
<i>Viola arvensis</i>	pelto-orvokki	åkerviol	
<i>Viola canina</i>	aho-orvokki	hundviol	
<i>Viola riviniana</i>	metsäorvokki	skogsviol	
<i>Viola x ruprechtiana</i>	viitaorvokki	violhybrid	

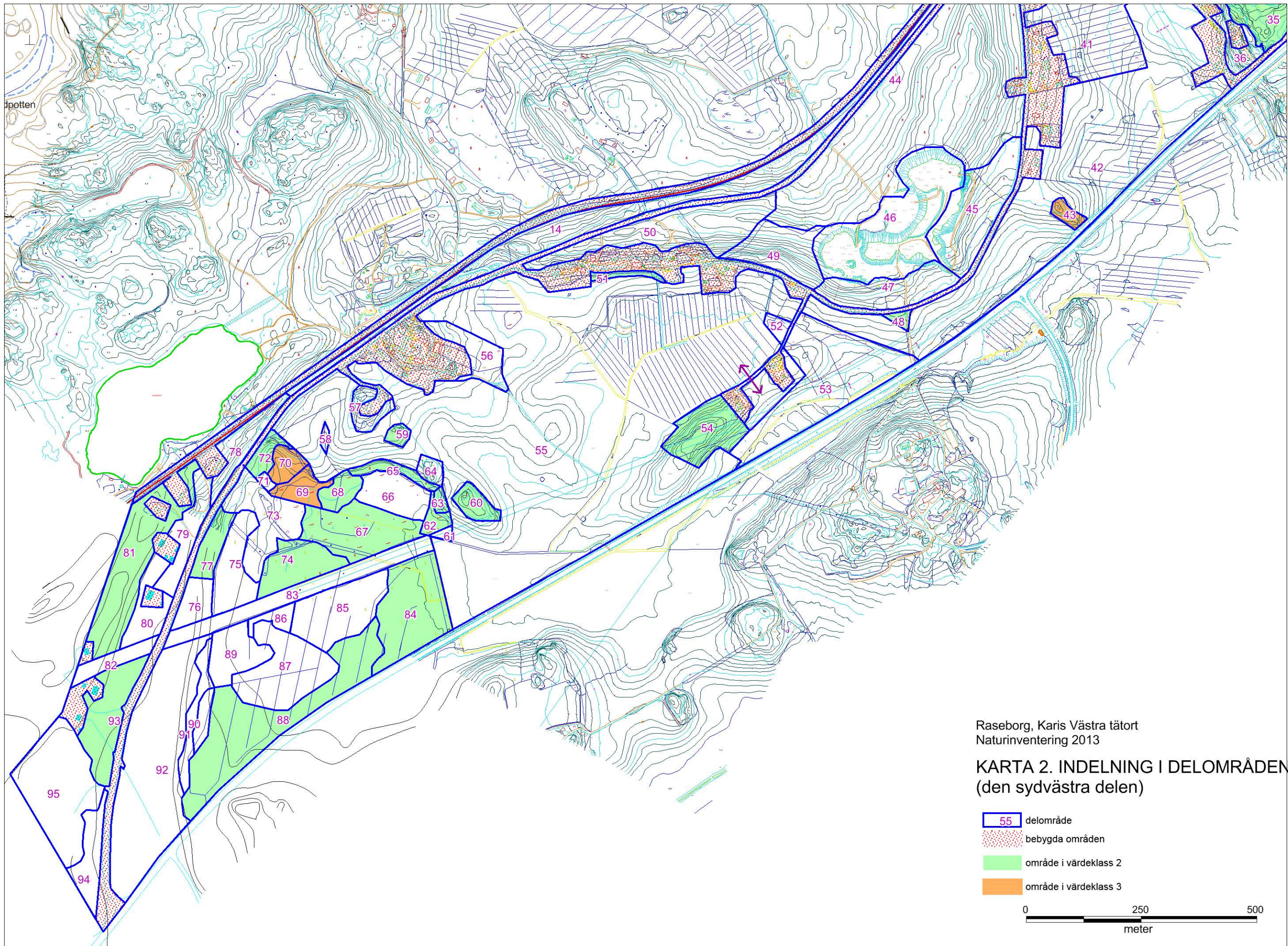


Raseborg, Karis Västra tätort  
Naturinventering 2013

**KARTA 1. INDELNING I DELOMRÅDEN  
(den nordöstra delen)**

- 24 delområde
- bebyggda områden
- område i värdeklass 2
- område i värdeklass 3





Raseborg, Karis Västra tätort  
Naturinventering 2013

**KARTA 2. INDELNING I DELOMRÅDEN  
(den sydvästra delen)**

- 55 delområde
- bebyggda områden
- område i värdeklass 2
- område i värdeklass 3

